

役員 の 状 況

平成21年12月1日現在

取締役 (11名)

| | |
|----------------------|--------------------------|
| 八城 政基 | 取締役会長 代表執行役社長 |
| ラフル グブタ | 取締役 専務執行役 最高財務責任者財務部門長 |
| J. クリストファー フラワーズ (注) | J.C. フラワーズ社 会長 |
| 伊藤 侑徳 (注) | 元日本輸出入銀行 理事 |
| 可児 滋 (注) | 元日本銀行文書局長、横浜商科大学 教授 |
| 榎原 稔 (注) | 三菱商事株式会社 相談役 |
| 松本 大 (注) | マネックスグループ株式会社 代表取締役社長 |
| 長島 安治 (注) | 弁護士 |
| 小川 信明 (注) | 弁護士 |
| 高橋 弘幸 (注) | 元社団法人日本監査役協会 理事 |
| ジョン S. ワズワース Jr. (注) | モルガン・スタンレー アドバイザリーディレクター |

(注) 社外取締役

シニア・アドバイザー (1名)

| | |
|------|----------------|
| 今井 敬 | 新日本製鐵株式会社 名誉会長 |
|------|----------------|

顧問 (1名)

| | |
|-------|-------------------------------------|
| 池田 憲人 | A.T. カーニー株式会社 特別顧問 株式会社あおぞら銀行 顧問 |
|-------|-------------------------------------|

委員会体制

指名委員会 (4名)

榎原 稔 (委員長)
J. クリストファー フラワーズ
松本 大
八城 政基

監査委員会 (5名)

高橋 弘幸 (委員長)
伊藤 侑徳
可児 滋
長島 安治
小川 信明

報酬委員会 (3名)

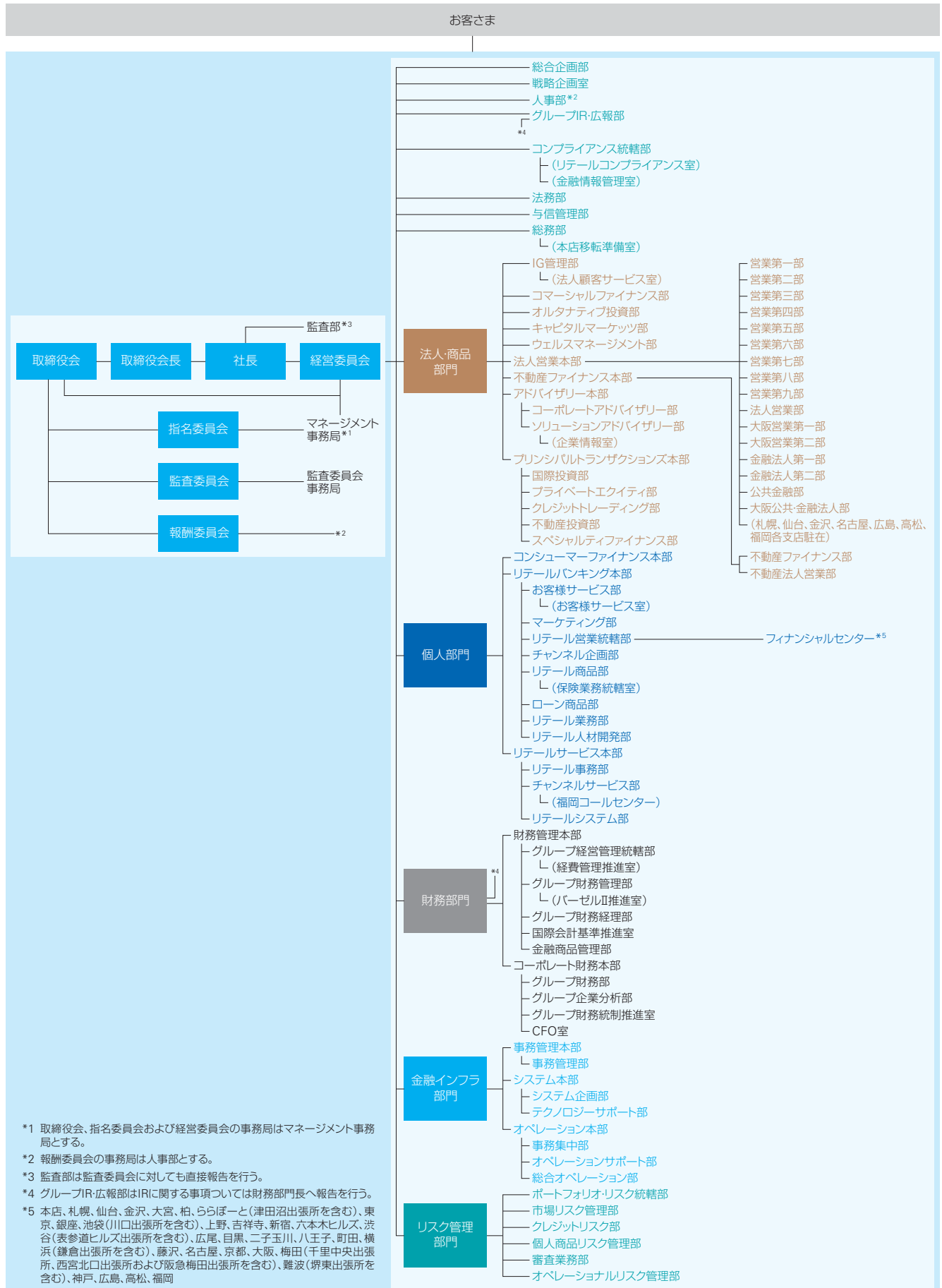
ジョン S. ワズワース Jr. (委員長)
J. クリストファー フラワーズ
榎原 稔

執行役 (17名)

| | |
|---------------|-----------------------------|
| 八城 政基 | 代表執行役社長 |
| 加藤 正純 | 代表執行役副社長 |
| 富井 順三 | 代表執行役副社長 |
| マイケル クック | 専務執行役 リスク管理部門長 兼チーフリスクオフィサー |
| ダナンジャヤ デュイベディ | 専務執行役 グループ最高情報責任者 金融インフラ部門長 |
| ラフル グブタ | 専務執行役 最高財務責任者財務部門長 |
| サンジープ グブタ | 専務執行役 個人部門長 |
| サンホー ソン | 専務執行役 法人・商品部門 最高責任者部門長 |
| 船山 範雄 | 常務執行役 法人営業統轄本部長 |
| 中村 行男 | 常務執行役 法人営業統轄本部長 |
| 藤本 和也 | 執行役 法人営業本部長 |
| 本多 道昌 | 執行役 法人営業本部長 |
| 松崎 孝夫 | 執行役 大阪支店長 |
| 大石 滋 | 執行役 コンシューマーファイナンス本部長 |
| 岡野 道征 | 執行役 オペレーション本部長 兼リテールサービス本部長 |
| 佐藤 芳和 | 執行役 システム本部長 |
| 土屋 貴 | 執行役 アドバイザリー本部長 |

組織図

平成21年12月1日現在



*1 取締役会、指名委員会および経営委員会の事務局はマネージメント事務局とする。

*2 報酬委員会の事務局は人事部とする。

*3 監査部は監査委員会に対しても直接報告を行う。

*4 グループIR・広報部はIRに関する事項については財務部門長へ報告を行う。

*5 本店、札幌、仙台、金沢、大宮、柏、ららぽーと(津田沼出張所を含む)、東京、銀座、池袋(川口出張所を含む)、上野、吉祥寺、新宿、六本木ヒルズ、渋谷(表参道ヒルズ出張所を含む)、広尾、目黒、二子玉川、八王子、町田、横浜(鎌倉出張所を含む)、藤沢、名古屋、京都、大阪、梅田(千里中央出張所、西宮北口出張所および阪急梅田出張所を含む)、難波(堺東出張所を含む)、神戸、広島、高松、福岡

主な出来事

| | | | |
|-------|-------|---|--|
| 平成12年 | 3月 | 新銀行スタート | |
| | 6月 | 「日本長期信用銀行」から行名を「新生銀行」に変更 | |
| 平成13年 | 5月 | 新生証券株式会社開業 | |
| 平成15年 | 4月 | 新生インベストメント・マネジメント株式会社開業 | |
| 平成16年 | 2月 | 東京証券取引所第一部に上場 | |
| | 4月 | 普通銀行に転換 | |
| | 5月 | リテール口座100万口座を達成 | |
| | 6月 | 委員会等設置会社へ移行 | |
| | 9月 | 株式会社アプラスを連結子会社化 | |
| 平成17年 | 3月 | 昭和リース株式会社を連結子会社化 | |
| | 5月 | 新生インターナショナル(英国現地法人)が営業開始 | |
| 平成18年 | 2月 | 米ドル建て優先出資証券およびユーロ建て劣後債を海外で発行 | |
| | 7月 | 公的資金優先株式の返済手続き開始 | |
| | 11月 | 自己株式(普通株式 8,500万株)を消却 | |
| | 12月 | 海外市場における英ポンド建て劣後特約付永久社債を発行 | |
| 平成19年 | 4月 | リテール口座200万口座を達成 | |
| | 7月 | 新しい「新生プラチナサービス」の開始 | |
| | 8月 | 乙種優先株式の一斉取得および消却 | |
| | 12月 | シンキ株式会社を連結子会社化 | |
| 平成20年 | 1月 | 株式会社セブン銀行と提携し、販売チャンネルと商品・サービスの相互利用・協力に合意 | |
| | 2月 | ジェイ・シー・フラワーズ・アンド・カンパニー・エルエルシー(J.C. Flowers & Co. LLC)の関係者を含む投資家グループによる当行株式の公開買付けと同グループに対する第三者割当増資による新株式発行 株式会社東和銀行と業務提携契約を締結 | |
| | 3月 | 甲種優先株主の申し出による取得および消却 | |
| | 4月 | モバイルバンキング「新生モバイルダイレクト」のサービスを開始 | |
| | 6月 | 「新生スマートカードローン」のサービスを開始 | |
| | 9月 | セブン銀行との共同ATMコーナーの設置 GEコンシューマー・ファイナンス株式会社(平成21年4月1日に新生フィナンシャル株式会社に商号変更)を連結子会社化 | |
| | 平成21年 | 1月 | 「新生ステップアッププログラム」開始 |
| | | 3月 | シンキ株式会社に対する公開買付けを完了 円建て優先出資証券を発行 米ドル建て優先出資証券の一部買戻しおよび消却を実施 The Asian Bankerより“日本の最優秀リテールバンク賞”受賞 |
| | | 6月 | 「新生コンサルティングスポット」の設置を開始 「2週間満期預金」のお取り扱いを開始 |
| 7月 | | あおぞら銀行との合併に向けての合意を発表 | |
| 9月 | | 中小企業開拓の専門部署(営業第九部)を設立 | |
| 10月 | | 円建て優先出資証券の発行 | |